

» 3-3-2 供應商管理政策

企業的營運與供應鏈之支持密不可分，為落實誠信經營、道德規範，並將此價值擴及至產業價值鏈與供應鏈，信紘科制定供應商管理流程，完整涵蓋新供應商評估、遵循準則、風險評估、供應商考核、輔導與改善等五大階段，每個階段均建立標準作業程序以落實管理，致力要求供應商符合《供應商企業承諾書》要求，並確保供應商瞭解信紘集團對誠信經營與道德之重視，以維護信紘集團核心價值並提升供應商的永續績效，發揮信紘集團在產業鏈中的影響力。

供應商管理流程



信紘科訂有《供應商管理程序》，新供應商需通過品質、價格、交期、服務、技術能力等評核，以確保新開發供應商之能力及管理均符合信紘科要求。新供應商亦需簽署《供應商企業承諾書》，2024 年簽署率達 100%。



步驟 2：遵循準則

供應商管理方針

信紘科要求供應商應善盡遵循勞工權益與人權、勞工健康與安全、環境保護、及誠信經營道德規範要求。信紘科在「RBA 7.0 責任商業聯盟（前 EICC）」基礎上建立《供應商企業承諾書》並確保所有供應商均簽署與承諾依循準則內涵，準則內涵簡述如下：



信紘科供應商企業承諾書

➡ 勞工標準

- 為保障勞工權益與人權，信紘科要求供應商應依循國際社會公認之準則與規範，承諾維護並尊重所有類型勞工之基本人權，包含禁用童工、禁止強迫勞動及保障結社自由等，確保工作環境公平、安全且無歧視，落實對人權的尊重與保護責任。

➡ 健康與安全

- 供應商應建立安全與健康的工作環境，以保障從業人員的安全與健康，降低與工作相關之傷病風險，同時提升產品與服務品質，進而維持供應鏈的穩定性與韌性。

➡ 環境保護

- 供應商均須 100% 符合供應商及承攬商管理政策及環境標準。若發現供應商提供之產品或服務對環境產生負面影響或不符合信紘科規定時將拒收，希望與價值鏈一同關注並降低營運時對環境所帶來的衝擊，彼此相互砥礪邁向永續之路。

➡ 道德規範

- 為落實信紘科《誠信經營守則》之規範，並推動誠信經營政策與積極防範不誠信行為，信紘科與供應商密切合作，共同致力不得違反企業社會責任政策，並要求主要供應商應承諾於契約履行及商業行為之過程中，均不得直接或間接提供、承諾、要求或收受任何不正當利益，或做出其他違反誠信、不法或違背契約義務等不誠信行為，若有違反規定者，得隨時終止、解除合約，並追訴法律責任。
- 信紘科宣示並承諾不接受使用來自於剛果民主共和國及其周邊國家用來直接或間接資助武裝衝突礦區的金屬，同時清楚傳達予供應商並要求供應商遵守政策，共同履行社會責任。

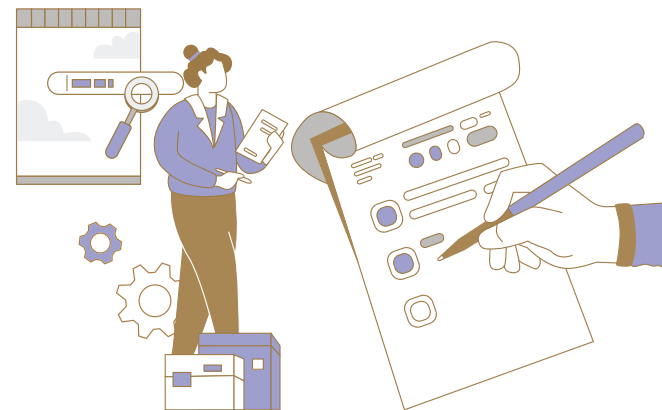


除《供應商企業承諾書》所規範之內容外，信紘科亦致力要求往來廠商符合作業安全與品質等相關規範：

- ▶ 信紘科要求承攬商作業人員應具有所承攬工程相關之專業技能證照，並依法令要求回複訓，以確保專業證照之有效性。
- ▶ 針對現場施工安全，信紘科除每日召開施工前工具箱會議，持續宣導工作環境、危害因素暨職業安全衛生法及有關安全衛生規定應採取之措施外，如對施工工法、防護措施及其他因施工所產生之狀況有安全顧慮時，信紘科要求承攬商配合停工，直到該危險因素改善。並針對現場施工品質不良處，安排課程加強教育訓練。

信紘科於新供應商導入階段即要求供應商簽署《供應商企業承諾書》，並在供應商參與信紘科商業活動時持續宣導，2024 年共簽署 112 份《供應商企業承諾書》，簽署率達 100%。子公司全智通亦制訂《供應商委外發包規範》，於每次發包工程時要求所有與全智通交易之委外發包供應商簽署；藉由適切的供應商管理作業，並審慎界定選擇供應商，以及建立密切之工作關係與回饋作業，確保外包生產符合工程要求。2024 年共簽署 142 份《供應商委外發包規範》，簽署率達 100 %。

	2022		2023		2024	
	簽署份數	簽署率	簽署份數	簽署率	簽署份數	簽署率
供應商企業承諾書 ^(註 1)	55	100%	55	100%	112	100%
供應商陽光行為承諾書 ^(註 2)	55	100%	55	100%	-	-
供應商委外發包規範 ^(註 3)	56	100%	36	100%	142	100%



- 註**
- (1) 資料範圍僅包含信紘科。
 - (2) 《供應商陽光行為承諾書》及《供應商行為準則》皆已於 2024 年合併至《供應商企業承諾書》。
 - (3) 資料範圍僅包含全智通。



步驟 3：風險評估

供應商風險評估與篩選

為能落實供應商更有效之管理，信紘科針對各種不同特性之供應商予以區別及標示，供應商可區別為第一階段（合格供應商）及第二階段（關鍵供應商）的主要原則包含下列特點：

第一階段（合格供應商）

- 所有合格供應商。



個別管理作為：

- 所有供應商皆須簽署《供應商企業承諾書》並符合信紘科風險管理要求，建構持續營運能力。



第二階段（關鍵供應商）

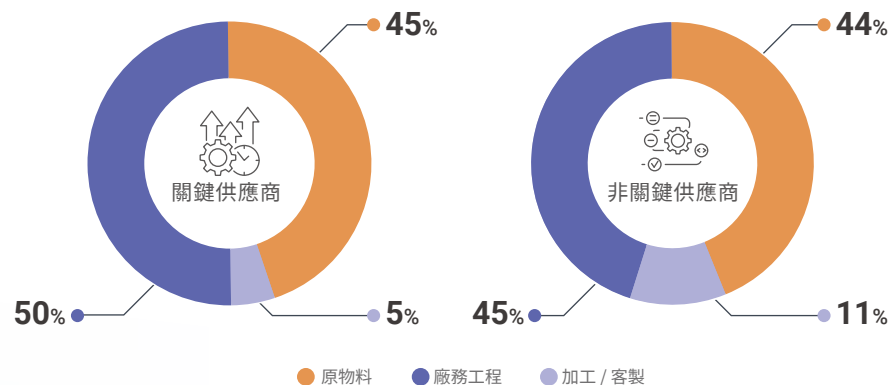
- 採購金額為當年度總發包金額占比前80%。
- 唯一供應來源或不可替代。



個別管理作為（預計2027年達成）：

- 關鍵供應商皆須填寫供應商自評問卷，定義供應商風險分級管理並輔導供應商改善，以降低風險。
- 針對已完成稽核的供應商，即使未被列入下年度稽核對象，仍持續追蹤其改善作為。

關鍵供應商鑑別成果



供應商類型	關鍵供應商 家數	非關鍵供應商 家數	總計
原物料	28	199	227
加工／客製	3	49	52
廠務工程	31	205	236
總計	62	453	515



統計範圍包含信紘科、全智通、漢泰；數據未排除母子公司重複之供應商。



步驟 4：供應商考核

供應商考核機制

信紘集團訂有供應商定期考核機制，衡量供應商之表現，並給予適當之措施，以提升供應鏈之水平。信紘集團針對品質、交期、工安等社會經濟面向進行供應商考核，2024 年信紘集團經考核之供應商共計 259 家，經評估後需改善的供應商（C 級）共 12 家，占比為 4.6%；終止合作關係的供應商（D 級）共 0 家，占比為 0%。

供應商評比項目

原物料廠商

- 頻率：每年
- 評比項目：品質、交期、價格等。

委外廠商

- 頻率：每季
- 評比項目：品質、交期、工安、配合度等。

供應商考核等級

考核等級	考核分數	考核結果	處置方式
A	90~100	合格供應商	正常交易及可酌量增加訂購量
B	70~89	次等供應商	正常交易
C	60~69	觀察供應商	觀察三個月，若再出現異常則列為不合格
D	59 以下	不合格供應商	不再交易，關閉供應商合格資料



步驟 5：輔導與改善

供應商改善機制

為提升供應商的永續績效，信紘集團根據供應商考核結果，輔導與協助供應商提出改善計畫，並於期限內完成改善。此外，信紘集團亦訂有相關異常事件處理程序，當發現供應商發生異常事件時，將依規定要求供應商擬訂矯正預防措施並據以執行，以減少再發生之可能。其中，為確保異常情況能即時掌握與處理，信紘科每月自主與各單位調查供應商品質或其他異常問題，藉此確保供應鏈之穩定性。

